



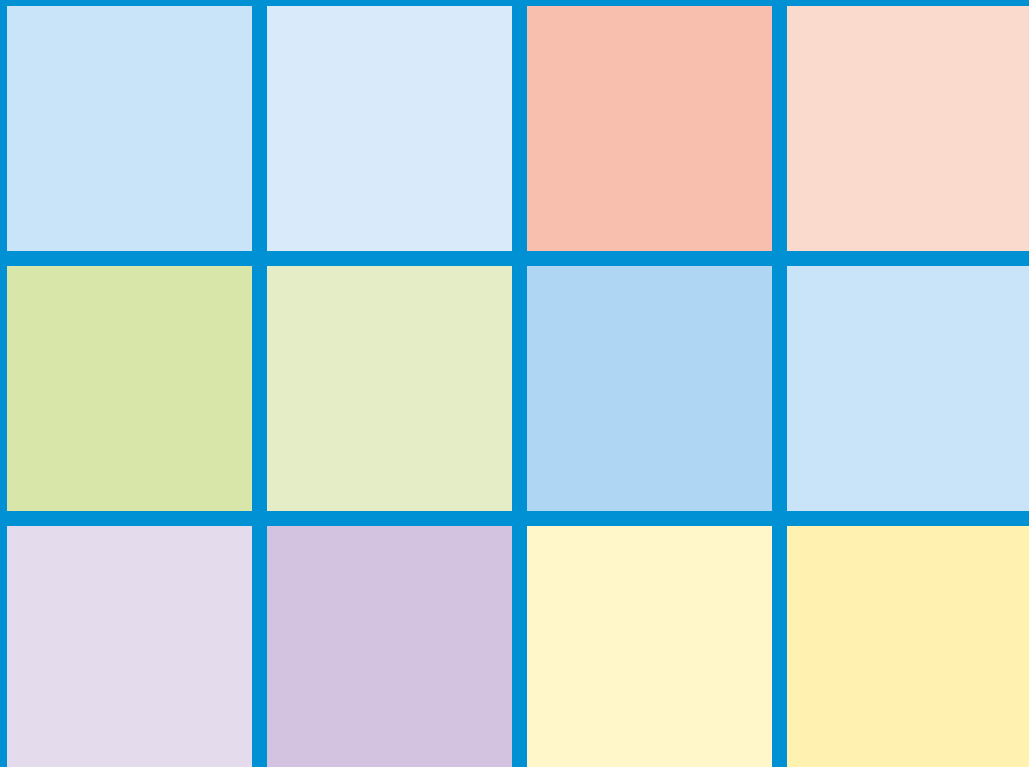
# Checklisten und Empfehlungen für die Pfarreiarbeit – eine Arbeitshilfe zur Prävention sexualisierter Gewalt



## Überblick:

---

- Hinweise zum Gebrauch der Checklisten
- Checkliste für Gruppenstunden
- Checkliste Für Freizeitmaßnahmen
- Checkliste für Erstkommunionvorbereitung
- Checkliste für Firmvorbereitung
- Empfehlungen für Einzelkontakte/Einzelgespräche





# Checklisten und Empfehlungen für die Pfarreiarbeit – eine Arbeitshilfe zur Prävention sexualisierter Gewalt



## Liebe(r) Nutzer\_in der Checklisten,

hier einige Hinweise zum Gebrauch dieser Arbeitshilfe:

- Zur Umsetzung der einzelnen Punkte ist es sinnvoll, sich die Informationen der Handreichung für Ehrenamtliche und der Handreichung für Hauptamtliche zur Prävention sexualisierter Gewalt zur Hilfe zu nehmen (Handreichung EA, Handreichung HA). Die Handreichung für ehrenamtliche und die für hauptamtliche Mitarbeiter\_innen finden Sie auch als Power-Point-Präsentation. Die Handreichungen können bestellt werden unter: [www.erzbistum-muenchen.de/praevention-missbrauch](http://www.erzbistum-muenchen.de/praevention-missbrauch)
- Methoden zur Besprechung der Themen „sexualisierte Gewalt“ und „miteinander achtsam leben“ finden Sie auch auf unserer Homepage: [www.erzbistum-muenchen.de/praevention-missbrauch](http://www.erzbistum-muenchen.de/praevention-missbrauch)
- Bitte denken Sie grundsätzlich daran, dass die Einsichtnahme der erweiterten Führungszeugnisse 3 - 5 Wochen Zeit in Anspruch nehmen kann.
- Diese Checklisten sind eine Ergänzung zum Schutzkonzept einer Pfarrei oder eines Pfarrverbandes (siehe hierzu Handreichung für Hauptamtliche „Miteinander achtsam leben“)

An dieser Stelle möchten wir uns sehr herzlich bei allen Kolleg\_innen aus der Praxis bedanken, die Entwürfe immer wieder gegen gelesen haben und uns konstruktive Rückmeldung gaben.

Wir freuen uns über Ihre Rückmeldungen und Fragen:

## Stabsstelle zur Prävention von sexuellem Missbrauch

### Kontakt:

Lisa Dolatschko-Ajjur  
Tel.: 01 60 / 96 34 65 60  
E-Mail:  
LDolatschkoAjjur@eomuc.de

Christine Stermoljan  
Tel.: 01 70 / 2 24 56 02  
E-Mail:  
CStermoljan@eomuc.de

Miriam Strobl  
Tel.: 01 51 / 42 64 33 37  
E-Mail:  
MStrobl@eomuc.de



## Checkliste für Gruppenstunden in der Pfarreiarbeit zur Prävention sexualisierter Gewalt



Checkliste	Zeitschiene/Kommentare	erledigt
Alle Leiter_innen sind in dem Bereich Prävention sexualisierter Gewalt geschult.	Zur Information verwenden Sie bitte die Handreichung für EA/HA	<input type="checkbox"/>
Alle Leiter_innen ab 16 Jahre haben das erweiterte Führungszeugnis einsehen lassen.	Wenn möglich, 3 Monate vor Beginn anfordern; Siehe Handreichung für EA	<input type="checkbox"/>
Allen Leiter_innen wurde die Selbstauskunft- und Verpflichtungserklärung erläutert und diese wurde von allen unterschrieben.	Siehe Handreichung für EA	<input type="checkbox"/>
Alle Leiter_innen wissen, wo sie sich in einem Verdachtsfall sexualisierter Gewalt Unterstützung und Beratung holen.	Siehe Handreichung für EA	<input type="checkbox"/>
Das Leitungsteam bespricht im Vorfeld, was bei einer nötigen Krisenintervention zu tun ist (Umgang bei Übergriffen ausgehend von Teilnehmer_innen, Leiter_innen oder Dritten).	Siehe Handreichung für EA/HA	<input type="checkbox"/>
Bei gemischtgeschlechtlichen Gruppen gibt es wenn möglich, männliche und weibliche Leiter_innen. Grundsätzlich sollte eine Gruppe immer von mindestens zwei Personen geleitet werden.		<input type="checkbox"/>
Das Thema „miteinander achtsam leben“ wurde mit den Teilnehmer_innen und Erziehungsberechtigten besprochen.	Siehe Methoden auf <a href="http://www.erzbistum-muenchen.de/praevention-missbrauch">www.erzbistum-muenchen.de/praevention-missbrauch</a>	<input type="checkbox"/>
Die Teilnehmer_innen und Erziehungsberechtigten wissen, an wen sie sich im Fall von Übergriffen oder sexualisierter Gewalt wenden können (internes und externes Beschwerdemanagement).	Verweis auf Homepage der Koordinationsstelle möglich	<input type="checkbox"/>
Die Gruppenstunden finden in den dafür vorgesehenen Gruppenräumen, nicht in Privaträumen statt.		<input type="checkbox"/>
Die Teilnehmer_innen und Erziehungsberechtigten wissen um geplante Aktionen wie Ausflüge, Übernachtungsaktionen...	Informationsschreiben an die Erziehungsberechtigten	<input type="checkbox"/>



Checkliste	Zeitschiene/Kommentare	erledigt
Für die Gruppenstunden gibt es klare Regeln, die im Vorfeld den Teilnehmer_innen und Erziehungsberechtigten bekannt gemacht werden. Bei der Entstehung der Regeln werden die Teilnehmer_innen mit einbezogen.		<input type="checkbox"/>
Intensive Kontakte wie Einzelgespräche, Körperübungen oder erlebnispädagogisch orientierte Übungen werden im Vorfeld im Leitungsteam besprochen und bei den Teilnehmer_innen angekündigt.		<input type="checkbox"/>
Intensive Kontakte sind immer ein freiwilliges Angebot. Gruppenleiter_innen tragen dafür Sorge, dass Teilnehmer_innen die Möglichkeit haben, einzelne Übungen oder Spiele nicht mitmachen zu müssen, wenn sie nicht möchten.		<input type="checkbox"/>
Bilder und Videoaufnahmen von Minderjährigen können nur mit deren Zustimmung und der Genehmigung der Erziehungsberechtigten gemacht und veröffentlicht werden.		<input type="checkbox"/>
Das Thema „miteinander achtsam umgehen“ wird regelmäßig im Leitungsteam besprochen und reflektiert.	Siehe Methoden auf <a href="http://www.erzbistum-muenchen.de/praevention-missbrauch">www.erzbistum-muenchen.de/praevention-missbrauch</a>	<input type="checkbox"/>



## Checkliste für Freizeitmaßnahmen in der Pfarreiarbeit zur Prävention sexualisierter Gewalt



Checkliste	Zeitschiene/Kommentare	erledigt
Alle Leiter_innen sind in dem Bereich Prävention sexualisierter Gewalt geschult.	Zur Information verwenden Sie bitte die Handreichung für EA/HA	<input type="checkbox"/>
Alle Leiter_innen ab 16 Jahre haben das erweiterte Führungszeugnis einsehen lassen.	Wenn möglich, 3 Monate vor Beginn anfordern; Siehe Handreichung für EA	<input type="checkbox"/>
Allen Leiter_innen wurde die Selbstauskunft- und Verpflichtungserklärung erläutert und diese wurde von allen unterschrieben.	Siehe Handreichung für EA	<input type="checkbox"/>
Alle Leiter_innen wissen, wo sie sich in einem Verdachtsfall sexualisierter Gewalt Unterstützung und Beratung holen.	Siehe Handreichung für EA	<input type="checkbox"/>
Das Leitungsteam bespricht im Vorfeld, was bei einer nötigen Krisenintervention zu tun ist (Umgang bei Übergriffen ausgehend von Teilnehmer_innen, Leiter_innen oder Dritten).	Siehe Handreichung für EA/HA	<input type="checkbox"/>
Bei gemischtgeschlechtlichen Gruppen gibt es männliche und weibliche Begleitpersonen.		<input type="checkbox"/>
Das Thema „miteinander achtsam leben“ wurde mit den Teilnehmer_innen und Erziehungsberechtigten besprochen.	Siehe Methoden auf <a href="http://www.erzbistum-muenchen.de/praevention-missbrauch">www.erzbistum-muenchen.de/praevention-missbrauch</a>	<input type="checkbox"/>
Die Teilnehmer_innen und Erziehungsberechtigten wissen, an wen sie sich im Fall von Grenzüberschreitungen oder sexualisierter Gewalt wenden können (internes und externes Beschwerdemanagement).	Verweis auf Homepage der Koordinationsstelle möglich	<input type="checkbox"/>
Die Teilnehmer_innen und Erziehungsberechtigten wissen um die örtlichen Gegebenheiten wie Schlafräume oder Waschgelegenheiten.	Informationsschreiben an die Erziehungsberechtigten	<input type="checkbox"/>
Die Teilnehmer_innen und Erziehungsberechtigten wissen um geplante Aktionen wie Schwimmbadbesuch, Übernachtungsaktionen...		<input type="checkbox"/>



Checkliste	Zeitschiene/Kommentare	erledigt
<p>Während der Maßnahme gibt es klare Regeln, die im Vorfeld den Teilnehmer_innen und Erziehungsberechtigten bekannt gemacht werden. Bei der Entstehung der Regeln wurden die Teilnehmer_innen, wenn möglich, mit einbezogen (was ist erlaubt, verhandelbar, was ist nicht verhandelbar, nicht erlaubt und welche Konsequenzen ergeben sich daraus?).</p>	<p>Informationsschreiben an die Erziehungsberechtigten</p>	<input type="checkbox"/>
<p>Intensive Kontakte wie Einzelgespräche, Körperübungen, Behandlung bei Krankheit werden – wenn möglich – im Vorfeld oder während der Maßnahme im Leitungsteam besprochen und bei den Teilnehmer_innen angekündigt. Körperbetonte Übungen oder Spiele sind ein freiwilliges Angebot. Die Leiter_innen tragen dafür Sorge, dass Teilnehmer_innen die Möglichkeit bekommen, Übungen oder Spiele nicht mit zu machen.</p>		<input type="checkbox"/>
<p>Bilder und Videoaufnahmen von Minderjährigen können nur mit deren Zustimmung und der Genehmigung der Erziehungsberechtigten gemacht und veröffentlicht werden.</p>		<input type="checkbox"/>
<p>Nach einer Ferienmaßnahme wird das Thema: „miteinander achtsam leben“ innerhalb des Leitungsteams reflektiert.</p>	<p>Siehe Methoden auf <a href="http://www.erzbistum-muenchen.de/praevention-missbrauch">www.erzbistum-muenchen.de/praevention-missbrauch</a></p>	<input type="checkbox"/>



## Checkliste für Erstkommunion-Vorbereitung in der Pfarreiarbeit zur Prävention sexualisierter Gewalt



Checkliste	Zeitschiene/Kommentare	erledigt
Alle Kommunionhelfer_innen werden über den Bereich Prävention sexualisierter Gewalt informiert.	Zur Information verwenden Sie bitte die Handreichung für EA	<input type="checkbox"/>
Alle Kommunionhelfer_innen ab 16 Jahre haben das erweiterte Führungszeugnis einsehen lassen.	Wenn möglich, 3 Monate vor Beginn anfordern; Siehe Handreichung für EA	<input type="checkbox"/>
Allen Kommunionhelfer_innen wurde die Selbstauskunft- und Verpflichtungserklärung erläutert und diese wurde von allen unterschrieben.	Siehe Handreichung für EA	<input type="checkbox"/>
Alle Kommunionhelfer_innen wissen, wo sie sich in einem Verdachtsfall sexualisierter Gewalt Unterstützung und Beratung holen können.	Siehe Handreichung für EA	<input type="checkbox"/>
Das Seelsorgeteam bespricht im Vorfeld, was bei einer nötigen Krisenintervention zu tun ist (Umgang bei Übergriffen ausgehend von Teilnehmer_innen, Leiter_innen oder Dritten).	Siehe Handreichung für HA	<input type="checkbox"/>
Bei gemischtgeschlechtlichen Gruppen gibt es, wenn möglich, männliche und weibliche Leiter_innen.		<input type="checkbox"/>
Das Thema „miteinander achtsam leben“ wurde mit den Teilnehmer_innen und Erziehungsberechtigten besprochen.	Siehe Methoden auf <a href="http://www.erzbistum-muenchen.de/praevention-missbrauch">www.erzbistum-muenchen.de/praevention-missbrauch</a>	<input type="checkbox"/>
Die Teilnehmer_innen und Erziehungsberechtigten sind über geplante (Übernachtungs-) Aktionen informiert.	Informationsschreiben an die Erziehungsberechtigten	<input type="checkbox"/>
Vor der Erstkommunionvorbereitung gibt es für Erstkommunionhelfer_innen klare Regeln (Verhaltenskodex), die im Vorfeld von den verantwortlichen pastoralen Mitarbeiter_innen bekannt gemacht werden.	Gibt es einheitliche und verbindliche Standards im Umgang mit Kindern? Was bedeutet in der Erstkommunionvorbereitung „miteinander achtsam leben“?	<input type="checkbox"/>
Intensive Einzelkontakte wie Einzelgespräche oder körperorientierte Übungen werden – wenn möglich – im Vorfeld mit den verantwortlichen Seelsorger_innen besprochen und bei den Teilnehmer_innen angekündigt.		<input type="checkbox"/>



Checkliste	Zeitschiene/Kommentare	erledigt
Körperbetonte Übungen oder Spiele sind ein freiwilliges Angebot. Die Leiter_innen tragen dafür Sorge, dass Teilnehmer_innen die Möglichkeit bekommen, Übungen oder Spiele nicht mit zu machen.		<input type="checkbox"/>
Bilder und Videoaufnahmen von Minderjährigen können nur mit deren Zustimmung und der Genehmigung der Erziehungsberechtigten veröffentlicht werden.		<input type="checkbox"/>
Nach der Erstkommunion wird das Thema: „miteinander achtsam leben“ innerhalb des Leitungsteams reflektiert.	Siehe Methoden auf <a href="http://www.erzbistum-muenchen.de/praevention-missbrauch">www.erzbistum-muenchen.de/praevention-missbrauch</a>	<input type="checkbox"/>





## Checkliste für Firmvorbereitung in der Pfarreiarbeit zur Prävention sexualisierter Gewalt



Checkliste	Zeitschiene/Kommentare	erledigt
Alle Leiter_innen sind über den Bereich Prävention sexualisierter Gewalt informiert.	Zur Information verwenden Sie bitte die Handreichung für EA	<input type="checkbox"/>
Alle Leiter_innen ab 16 Jahre haben das erweiterte Führungszeugnis einsehen lassen.	Wenn möglich, 3 Monate vor Beginn anfordern; Siehe Handreichung für EA	<input type="checkbox"/>
Allen Leiter_innen wurde die Selbstauskunft- und Verpflichtungserklärung erläutert und diese wurde von allen unterschrieben.	Siehe Handreichung für EA	<input type="checkbox"/>
Alle Leiter_innen wissen, wo sie sich in einem Verdachtsfall sexualisierter Gewalt Unterstützung und Beratung holen.	Siehe Handreichung für EA	<input type="checkbox"/>
Das Seelsorgeteam bespricht im Vorfeld, was bei einer nötigen Krisenintervention zu tun ist (Umgang bei Übergriffen ausgehend von Teilnehmer_innen, Leiter_innen oder Dritten).	Siehe Handreichung für HA	<input type="checkbox"/>
Bei gemischtgeschlechtlichen Gruppen gibt es, wenn möglich, männliche und weibliche Leiter_innen.		<input type="checkbox"/>
Das Thema „miteinander achtsam leben“ wurde mit den Teilnehmer_innen und Erziehungsberechtigten besprochen.	Siehe Methoden auf <a href="http://www.erzbistum-muenchen.de/praevention-missbrauch">www.erzbistum-muenchen.de/praevention-missbrauch</a>	<input type="checkbox"/>
Die Teilnehmer_innen und Erziehungsberechtigten wissen, an wen sie sich im Fall von Grenzüberschreitungen oder sexualisierter Gewalt wenden können (internes und externes Beschwerdemanagement).	Verweis auf Homepage der Koordinationsstelle möglich	<input type="checkbox"/>
Die Teilnehmer_innen und Erziehungsberechtigten wissen um die örtlichen Gegebenheiten (z.B. Schlafräume, Waschgelegenheiten).	Informationsschreiben an die Erziehungsberechtigten	<input type="checkbox"/>
Die Teilnehmer_innen und Erziehungsberechtigten sind über geplante (Übernachtungs-) Aktionen informiert.	Informationsschreiben an die Erziehungsberechtigten	<input type="checkbox"/>



Checkliste	Zeitschiene/Kommentare	erledigt
Während der Maßnahme gibt es klare Regeln, die im Vorfeld den Teilnehmer_innen und Erziehungsberechtigten bekannt gemacht werden. Bei der Entstehung der Regeln wurden die Teilnehmer_innen – wenn möglich – mit einbezogen (was ist erlaubt, verhandelbar, was ist nicht verhandelbar, nicht erlaubt und welche Konsequenzen ergeben sich daraus?).	Informationsschreiben an die Erziehungsberechtigten	<input type="checkbox"/>
Intensive Einzelkontakte wie Einzelgespräche oder körperorientierte Übungen werden – wenn möglich – im Vorfeld im Leitungsteam besprochen und bei den Teilnehmer_innen angekündigt.		<input type="checkbox"/>
Körperbetonte Übungen oder Spiele sind ein freiwilliges Angebot. Die Leiter_innen tragen dafür Sorge, dass Teilnehmer_innen die Möglichkeit bekommen, Übungen oder Spiele nicht mitzumachen.		<input type="checkbox"/>
Bilder und Videoaufnahmen von Minderjährigen können nur mit deren Zustimmung und der Genehmigung der Erziehungsberechtigten aufgenommen und veröffentlicht werden.		<input type="checkbox"/>
Nach der Firmung wird das Thema: „miteinander achtsam leben“ innerhalb des Leitungsteams reflektiert.		<input type="checkbox"/>



## Checkliste für Einzelkontakte/ Einzelgespräche in der Pfarreiarbeit mit Kindern und Jugendlichen



Checkliste	Zeitschiene/Kommentare	erledigt
Einzelkontakte/ Einzelgespräche finden in den dafür vorgesehenen Räumen der Pfarrei statt.	Siehe Handreichung für HA	<input type="checkbox"/>
Einzelkontakte/ Einzelgespräche werden – wenn möglich – innerhalb des Seelsorgeteams abgesprochen. Das schafft Transparenz gegenüber anderen Teammitgliedern und fordert auf, Ziele des Einzelkontaktes/ Einzelgespräches zu benennen.	Siehe Handreichung für HA	<input type="checkbox"/>
Einzelkontakte/ Einzelgespräche werden, wenn möglich, mit Erziehungsberechtigten vorher besprochen.		<input type="checkbox"/>
Einzelkontakte/ Einzelgespräche werden vorher dem Kind/ Jugendlichen angekündigt und können nur mit dessen Einwilligung durchgeführt werden.		<input type="checkbox"/>
Einzelkontakte/ Einzelgespräche finden zu den üblichen Bürozeiten statt.	Siehe Handreichung für HA	<input type="checkbox"/>
Einzelkontakte/ Einzelgespräche sind klar zeitlich begrenzt.	Siehe Handreichung für HA	<input type="checkbox"/>
Bei Einzelkontakten/ Einzelgesprächen nehmen Seelsorger_innen individuelle Grenzen und das Schamgefühl der Kinder und Jugendlichen wahr und ernst. Bemerkungen zur körperlichen Entwicklung eines Kindes/ Jugendlichen sind völlig unangebracht und zu unterlassen. Dies gilt besonders in Beichtsituationen.	Siehe Handreichung für HA	<input type="checkbox"/>
Fragen zur Sexualität des Kindes/ Jugendlichen sind völlig unangebracht. Dies gilt besonders in Beichtsituationen.	Siehe Handreichung für HA	<input type="checkbox"/>
Bei Einzelkontakten/ Einzelgesprächen sorgen Seelsorger_innen für die nötige Distanz.	Siehe Handreichung für HA	<input type="checkbox"/>
Seelsorger_innen sind sich besonders in Einzelkontakten/ Einzelgesprächen bewusst, dass sie auch Projektionsfläche für (unausgesprochene) Wünsche und Bedürfnisse (zum Beispiel nach Nähe und Geborgenheit) von Kindern und Jugendlichen sein können.		<input type="checkbox"/>
Einzelkontakte/ Einzelgespräche, die großes Konfliktpotential haben, werden, wenn nötig, mit einer allparteilichen Person geführt.		<input type="checkbox"/>